

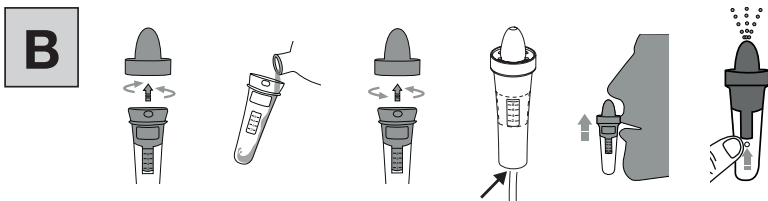
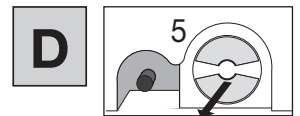
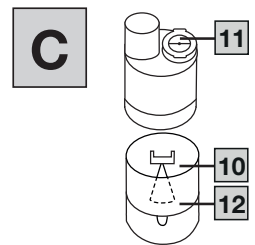
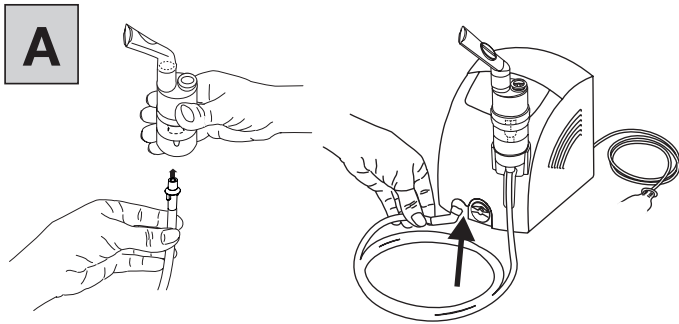
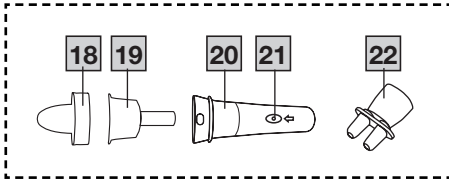
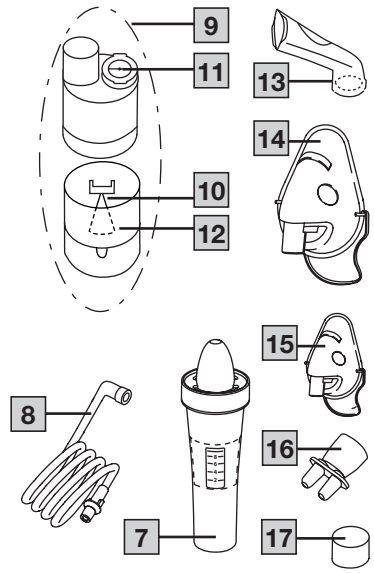
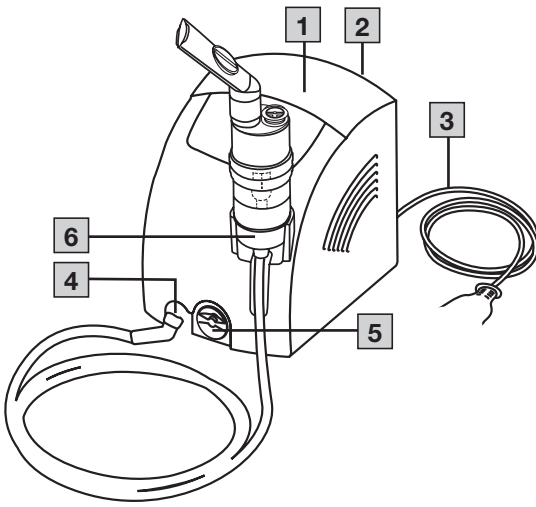
# beurer

IH 26



**RO Inhalator**  
Instrucțiuni de utilizare

**CE** 0483



## Cuprins

1. Prezentare.....	3
2. Explicația simbolurilor .....	3
3. Indicații de avertizare și de sănătate .....	3
4. Descrierea aparatului și a accesoriilor.....	5
5. Punerea în funcțiune.....	5
6. Utilizare.....	5
7. Schimbarea filtrului.....	6
8. Curățare și dezinfectare.....	7
9. Eliminarea ca deșeu .....	8
10. Remedierea problemelor .....	8
11. Date tehnice .....	8
12. Piese de schimb și consumabile.....	9
13. Garanție/Service.....	9

## PACHET DE LIVRARE

Consultați descrierea aparatului și a accesoriilor.

- Inhalator
- Atomizor
- Furtun de aer comprimat
- Piesă bucală
- Mască pentru adulți
- Mască pentru copii
- Piesă nazală cu accesoriu confort
- Duș nazal
- Filtru de schimb
- Geantă de depozitare
- Prezentele instrucțiuni de utilizare

## 1. PREZENTARE

### Domeniu de utilizare

Acest inhalator este un aparat de inhalare pentru pulverizarea lichidelor și a medicamentelor în stare lichidă (aerosoli) și pentru tratamentul căilor respiratorii superioare și inferioare.

Prin atomizarea și inhalarea medicamentului prescris sau recomandat de medic puteți preveni afecțiunile căilor respiratorii, puteți ameliora simptomele aferente și accelera procesul de vindecare. Informații suplimentare privind posibilitățile de utilizare puteți să obțineți de la medicul sau farmacistul dumneavoastră.

Aparatul este adecvat pentru inhalarea la domiciliu. Inhalatiile cu medicamente trebuie realizate numai conform indicațiilor medicului. Efectuați inhalatiile liniștit și relaxat și inspirați încet și adânc pentru ca medicamentul să poată să pătrundă până în bronhiile fine aflate adânc în piept. Expirați normal.

Aparatul nu trebuie să fie calibrat.




După pregătire, aparatul poate fi refolosit. Pregătirea cuprinde schimbarea tuturor accesoriilor, inclusiv a atomizorului și a filtrului de aer, precum și dezinfectarea suprafeței aparatului cu soluție uzuală pentru dezinfectare.

Aveți grijă să se efectueze înlocuirea tuturor accesoriilor când aparatul este utilizat de mai multe persoane.











Vă recomandăm să înlocuiți atomizorul și eventualele accesorii după un an.

## 2. EXPLICAȚIA SIMBOLURILOR

Următoarele simboluri sunt folosite în prezentele instrucțiuni de utilizare.

	<b>Avertizare</b> Indicație de avertizare privind pericolele de accidentare sau riscurile pentru sănătatea dumneavoastră
	<b>Atenție</b> Indicație de siguranță privind posibile daune la nivelul aparatului/accesoriilor
	<b>Informație privind produsul</b> Indicație privind informații importante

Pe ambalaj și pe plăcuța de identificare a aparatului și a accesoriilor se folosesc următoarele simboluri.

	Element de utilizare tip BF
	Respectați instrucțiunile de utilizare
	Aparat din clasa de protecție 2
	Producător
I	Pornit
O	Oprit
	Număr de serie
<b>30 Min. ON / 30 Min. OFF</b>	30 de minute utilizare, apoi 30 de minute pauză înaintea unei noi utilizări.
	Protecție împotriva corpurilor străine $\geq 12,5$ mm și împotriva picăturilor verticale de apă
	<b>Marcaj CE</b> Acest produs îndeplinește cerințele directivelor europene și naționale în vigoare.
	Marcaj pentru identificarea materialului de ambalare. A = Abrevierea pentru material, B = Numărul materialului: 1-7 = Material plastic, 20-22 = Hârtie și carton
	Separați produsul și componentele ambalajului și eliminați-le în conformitate cu reglementările locale.
	Simbolul Importator

## 3. INDICAȚII DE AVERTIZARE ȘI DE SĂNĂTATE

### AVERTIZARE

- Înainte de utilizare, asigurați-vă că aparatul și accesoriile nu prezintă defecțiuni vizibile. În cazul în care aveți îndoieli, nu utilizați aparatul și adresați-vă comerciantului dumneavoastră sau serviciului pentru clienți.
- În caz de defecțiuni ale aparatului, consultați capitolul „Remedierea problemelor”.
- Utilizarea aparatului nu înlocuiește o consultație și un tratament medical. Prin urmare, în cazul oricărui tip de durere sau de boală, consultați mai întâi medicul dumneavoastră.
- Dacă există dubii de orice natură privind starea de sănătate, consultați medicul dumneavoastră de familie!

- Când folosiți atomizorul, respectați măsurile generale privind igiena.
- În ceea ce privește tipul de medicament de utilizat, dozarea, frecvența și durata inhalăției trebuie să respectați întotdeauna indicațiile medicului.
- Folosiți numai medicamente prescrise sau recomandate de medicul sau farmacistul dumneavoastră.

#### Vă rugăm să țineți cont de următoarele:

Utilizați numai componentele indicate de medic pentru tratarea afecțiunii dumneavoastră.

- Verificați prospectul medicamentului pentru a descoperi dacă există contraindicații la utilizarea cu sistemele tradiționale de terapie cu aerosoli.
- Dacă aparatul nu funcționează corect, dacă se instalează o stare de indispoziție sau dacă apar dureri, întrerupeți imediat utilizarea.
- Nu apropiați aparatul de ochi în timpul utilizării, deoarece medicamentul atomizat ar putea produce leziuni.
- Nu utilizați aparatul în apropierea gazelor inflamabile, a acizilor sau a oxidului de azot.
- Acest aparat nu este destinat utilizării de către copii sau persoane cu capacitate fizică, senzorială (de exemplu, insensibilitate la durere) sau mintală limitată sau fără experiența și/cu cunoștințele necesare. Excepție face cazul în care sunt supravegheate de o persoană responsabilă de siguranța lor sau dacă au fost instruite de această persoană cu privire la modul de utilizare a aparatului.
- Verificați prospectul medicamentului pentru posibilele contraindicații în cazul utilizării cu sisteme uzuale de terapie cu aerosoli.
- Înainte de orice lucrări de curățare și/sau întreținere, aparatul trebuie oprit, iar ștecărul trebuie scos din priză.
- Nu lăsați ambalajul la îndemâna copiilor (pericol de sufocare).
- Pentru a evita pericolul de prindere sau strangulare, nu trebuie să depozitați cablul și conductele de aer la îndemâna copiilor.
- Nu utilizați piese suplimentare care nu sunt recomandate de producător.
- Aparatul trebuie racordat numai la tensiunea indicată pe plăcuța de identificare.
- Nu scufundați aparatul în apă și nu îl utilizați în încăperi cu nivel ridicat de umiditate. Pătrunderea de lichide în aparat nu este permisă sub nicio formă.
- Protejați aparatul împotriva șocurilor puternice.
- Nu utilizați niciodată cablul de alimentare cu mâinile umede, vă puteți curenta.
- Nu scoateți ștecărul prin priză trăgând de cablu.
- Nu blocați cablul de alimentare, nu-l îndoiți, nu-l trageți peste obiecte cu muchii ascuțite, nu-l lăsați să atârne și protejați-l împotriva căldurii.
- Vă recomandăm să înfășurați complet cablul de alimentare pentru a evita supraîncălzirea periculoasă a acestuia.
- În cazul în care cablul de racordare la rețea al acestui aparat este deteriorat, acesta trebuie eliminat. Dacă acesta nu este detașabil, aparatul trebuie să fie eliminat.
- La deschiderea aparatului, există riscul de electrocutare. Deconectarea de la rețeaua de alimentare este garantată numai dacă se scoate ștecărul din priză.
- Nu este permisă modificarea aparatului și a accesoriilor.
- Dacă aparatul a căzut, a fost expus unei umidități foarte mari sau a suferit alte daune, acesta nu mai trebuie utilizat. În caz de dubii, luați legătura cu serviciul pentru clienți sau cu comerciantul.
- Inhalatorul IH 26 trebuie să se utilizeze numai cu atomizoarele Beurer potrivite sau cu accesoriile Beurer corespunzătoare. Utilizarea altor atomizoare poate influența în mod negativ eficiența terapiei și, după caz, poate deteriora aparatul.

- Nu lăsați aparatul și accesoriile la îndemâna copiilor și a animalelor de companie.

### ATENȚIE

- O pană de curent, deranjamente neașteptate și alte condiții nefavorabile pot afecta capacitatea de funcționare a aparatului. Din acest motiv se recomandă să dispuneți de un aparat de rezervă sau de un medicament (aprobat de medic).
- Dacă sunt necesare adaptatoare sau prelungitoare, acestea trebuie să corespundă prescripțiilor de siguranță aplicabile. Nu este permisă depășirea limitei de putere electrică, precum și limita maximă de putere indicată pe adaptor.
- Aparatul și cablul de alimentare nu trebuie să fie depozitate în apropierea surselor de căldură.
- Nu este permis să utilizați aparatul în încăperi în care s-au folosit în prealabil spray-uri. Înainte de a începe terapia trebuie să aerisiți aceste încăperi.
- Nu introduceți obiecte în orificiile de răcire.
- Nu utilizați niciodată aparatul dacă acesta emite un sunet anormal.
- Din motive de igienă, este obligatoriu ca fiecare utilizator să folosească propriul accesoriu.
- După utilizare, scoateți întotdeauna cablul din priză.
- Depozitați aparatul într-un loc ferit de influențele atmosferice. Aparatul trebuie depozitat în condițiile ambiante prescrise.

### SIGURANȚĂ

- În aparat există o siguranță de supratensiune. Aceasta trebuie să fie înlocuită numai de personal de specialitate.

### Indicații generale

### ATENȚIE

- Utilizați aparatul exclusiv:
  - la persoane,
  - în scopul pentru care a fost creat (inhalăție de aerosol) și în modul specificat în prezentele instrucțiuni de utilizare.
- **Utilizarea necorespunzătoare poate fi periculoasă!**
- În cazurile acute va prevala primul ajutor.
- Utilizați împreună cu medicamentele numai apă distilată sau o soluție de clorură de sodiu. Alte lichide pot cauza, în anumite condiții, deteriorarea inhalatorului sau a atomizorului.
- Acest aparat nu este destinat utilizării în scopuri comerciale sau clinice, fiind conceput exclusiv pentru uzul propriu în domeniul privat!

### Anterior punerii în funcțiune

### ATENȚIE

- Înainte de folosirea aparatului se va îndepărta întregul ambalaj.
- protejați aparatul împotriva prafului, a murdăriei și a umidității, nu acoperiți niciodată aparatul în timpul utilizării.
- Nu folosiți aparatul într-un mediu cu mult praf.
- Oprii imediat aparatul dacă acesta este defect sau dacă apar defecțiuni în funcționare.
- Producătorul nu poate fi tras la răspundere pentru defecțiuni cauzate de utilizarea necorespunzătoare sau neglijentă a aparatului.

### Reparații



- Nu sunteți autorizat în niciun caz să demontați sau să reparați aparatul, în caz contrar nefiind posibilă garanțarea unei funcționări ireproșabile. În caz de nerespectare pierdeți garanția.
- Pentru efectuarea reparațiilor, contactați serviciul pentru clienți sau un comerciant autorizat.
- Aparatul nu necesită efectuarea de lucrări de întreținere.

## 4. DESCRIEREA APARATULUI ȘI A ACCESORIILOR

A kapszolódó rajzokat a 2. oldalon találja.

### Prezentare generală a inhalatorului

- 1 Mâner de transport
- 2 Întrerupător de pornire/oprire (partea posterioară)
- 3 Cablu de alimentare
- 4 Racord furtun
- 5 Capacul filtrului împreună cu filtrul
- 6 Suport atomizor

### A porlasztó és tartozékainak áttekintése


- 7 Duș nazal
- 8 Furtun de aer comprimat
- 9 Atomizor
- 10 Element interschimbabil de pulverizare
- 11 Supapă
- 12 Recipient pentru medicamente
- 13 Piesă bucală
- 14 Mască pentru adulți
- 15 Mască pentru copii
- 16 Piesă nazală cu accesoriu confort
- 17 Filtru de schimb


## 5. PUNEREA ÎN FUNCȚIUNE

### Amplasare

Scoateți aparatul din ambalaj. Amplasați-l pe o suprafață plană. Aveți grijă ca fanțele de aerisire să fie libere.

### Înainte de prima utilizare


 Înainte de prima utilizare trebuie să curățați și să dezinfectați atomizorul și accesoriile. Consultați în acest scop „Curățare și dezinfectare”.

- Introduceți furtunul de aer comprimat [8] sub recipientul pentru medicamente [12]. 
- Introduceți celălalt cablu al furtunului de aer comprimat [8] rotind ușor în racordul pentru furtun [4] al inhalatorului.

### Conexiune la rețea

Aparatul poate fi racordat numai la tensiunea de rețea indicată pe plăcuța de fabricație.

- Introduceți ștecărul cablului de alimentare [3] într-o priză corespunzătoare.
- Pentru realizarea conexiunii la rețea, introduceți ștecărul complet în priză.

-  • Asigurați-vă că există o priză în apropierea locului de amplasare.
- Amplasați cablul de alimentare astfel încât să nu existe riscul împiedicării de acesta.

- Pentru a decupla inhalatorul de la rețeaua electrică după inhalare, opriți mai întâi aparatul și scoateți apoi ștecărul din priză.

## 6. UTILIZARE


### ATENȚIE

- Din motive de igienă, este absolut necesar să curățați atomizorul [9] și accesoriile după fiecare tratament și să îl dezinfectați zilnic după ultimul tratament.
- Accesoriile trebuie utilizate de o singură persoană; nu se recomandă utilizarea de mai multe persoane.
- În cazul în care terapia prevede inhalarea succesivă a mai multor medicamente diferite, trebuie să clătiți atomizorul [9] cu apă caldă de la robinet după fiecare utilizare. Consultați în acest scop „Curățare și dezinfectare”.
- Respectați indicațiile referitoare la înlocuirea filtrului din prezentele instrucțiuni de utilizare!
- Înaintea fiecărei utilizări, verificați aparatul în privința poziționării corecte a racordurilor furtunului [4] și a atomizorului [9].
- Înainte de utilizarea aparatului, verificați-l în privința funcționării corespunzătoare prin pornirea inhalatorului (cu atomizorul pornit, dar fără medicamente) pentru o perioadă scurtă de timp. Dacă se elimină aer din atomizor [9], aparatul funcționează.

### 6.1 Montarea elementului interschimbabil de pulverizare

- Deschideți atomizorul [9] prin rotirea în sens invers acelor de ceasornic a părții superioare, contra recipientului pentru medicamente [12]. Montați elementul interschimbabil de pulverizare [10] în recipientul pentru medicamente [12].
- Tubul pentru introducerea medicamentelor trebuie să fie bine poziționat pe tubul pentru ghidarea aerului din interiorul atomizorului [9].

### 6.2 Umplerea atomizorului


- Introduceți o soluție izotonică de clorură de sodiu sau direct medicamentul în recipientul pentru medicamente [12]. Evitați umplerea în exces! Cantitatea de umplere maximă recomandată este de 8 ml! 
- Utilizați medicamentele numai la indicațiile medicului dumneavoastră și solicitați informații cu privire la durata și cantitatea de inhalare măsurată!
- În cazul în care cantitatea medicamentelor este mai mică de 2 ml, adăugați această cantitate de soluție izotonică de clorură de sodiu la min. 4 ml. Este necesară o diluare în cazul medicamentelor vâscoase. Respectați indicațiile medicului dumneavoastră.

### 6.3 Închiderea atomizorului

- Închideți atomizorul [9] prin rotirea în sensul acelor de ceasornic a părții superioare, contra recipientului pentru medicamente [12]. Țineți cont de poziționarea corectă!

### 6.4 Montarea supapei

- Apăsăți supapa albastră [11] în orificiul prevăzut în acest scop de pe partea superioară a atomizorului [9].

-  Sistemul de supape garantează o pătrundere mai bună în plămâni a medicamentului. Utilizați supapa [11] numai împreună cu piesa bucală [13], niciodată împreună cu mască [14,15] sau cu piesa nazală [16].

## 6.5 Conectarea accesoriului la atomizor

- Conectați atomizorul [9] cu accesoriile dorite (piesă bucală [13], masca pentru adulți [14], masca pentru copii [15] sau piesa nazală [16]).
- Pe lângă masca pentru adulți [14] și masca pentru copii (peste 2 ani) [15], aveți posibilitatea de a utiliza pentru inhalatorul dumneavoastră o mască pentru bebeluși (între 0-3 ani). Masca pentru bebeluși nu este inclusă în pachetul de livrare al IH 26. Pentru o vedere de ansamblu asupra tuturor articolelor disponibile pentru achiziționare ulterioară, consultați capitolul „Piese de schimb și consumabile”.

**i** Inhalăția prin intermediul piesei bucale este cea mai eficientă formă de terapie. Inhalăția prin mască se recomandă numai în cazul în care nu este posibilă utilizarea piesei bucale (de exemplu, la copii care nu pot inhala încă prin intermediul piesei bucale).

Dacă utilizați masca pentru adulți [14], aceasta poate fi fixată de cap cu ajutorul benzii de fixare a măștii pentru adulți. De asemenea, este disponibilă o bandă de fixare și pentru masca pentru copii [15]. În cazul inhalăției prin mască, aveți grijă ca masca să fie bine așezată, iar ochii să rămână liberi.

- Înainte de utilizare, deșurubați atomizorul de pe suport [6], în sus.
- Porniți inhalatorul cu întrerupătorul Pornire/Oprire [2].
- Debitul de pulverizare al atomizorului indică funcționarea ireproșabilă.

## 6.6 Tratament

- În timpul inhalării trebuie să stați dreți și relaxați pe o masă, nu pe un scaun, pentru a nu comprima căile respiratorii și pentru a nu afecta eficiența tratamentului.
- Inspirați adânc medicamentul pulverizat.

### **!** ATENȚIE

Aparatul nu este destinat utilizării continue; după o funcționare de 30 de minute, trebuie oprit pentru 30 de minute.

**i** În timpul utilizării, țineți atomizorul drept (vertical), în caz contrar, pulverizarea nu funcționează și nu se poate garanta o funcționare ireproșabilă.

### **!** ATENȚIE

În principiu, uleiurile eterice din plante medicinale, siropurile de tuse, soluțiile pentru gargară, soluțiile pentru masaj sau pentru băi de abur nu sunt adecvate pentru tratamentul cu inhalatoare. Acești aditivi sunt adesea văsoși și pot influența în mod negativ funcționarea corectă a aparatului, precum și eficiența tratamentului pe termen lung. Dacă prezentați o hipersensibilitate a sistemului bronhial este posibil ca medicamentele cu uleiuri eterice să provoace un bronhospasm acut (o contracție spasmodică a bronhiilor însoțită de dispnee). Consultați medicul sau farmacistul!

## 6.7 Încheierea inhalăției

Dacă ceața începe să fie eliminată neregulat sau dacă sunetul de la inhalare este diferit, puteți opri utilizarea.

- După tratament, opriți inhalatorul de la întrerupătorul de pornire/oprire [2] și scoateți-l din priză.
- După utilizare, reasezați atomizorul [9] în suport [6].

## 6.8 Duș nazal

- 18** Capac
- 19** Rezervor de colectare pentru secreția nazală
- 20** Rezervor pentru clorură de sodiu
- 21** Orificiu capac (pornirea utilizării)

Cu ajutorul dușului nazal vă puteți curăța fosele nazale. În acest sens, dușul nazal generează un fascicul subțire pentru tratarea afecțiunilor căilor respiratorii sau umezirea mucoasei nazale.

### **!** AVERTIZARE

- Nu utilizați dușul nazal în asociere cu alte medicamente sau uleiuri eterice.

### **!** ATENȚIE

- Utilizați dușul nazal exclusiv cu soluții izotonice de clorură de sodiu.
- Înlocuiți dușul nazal după un an.

Capacitatea maximă a dușului nazal este de 10 ml. În cazul în care nu sunteți siguri cu privire la diluarea corectă a soluției de clorură de sodiu, adresați-vă farmacistului.

## 6.9 Utilizarea dușului nazal

Pentru a utiliza corect dușul nazal, urmați pașii de acțiune de mai jos **B**:

1. Rotiți capacul [18] la 90° în sens opus acelor ceasornicului și trageți-l în sus.
2. Trageți rezervorul de colectare [19] în sus.
3. Umpleți rezervorul pentru clorură de sodiu [20] cu soluție de clorură de sodiu.
4. Montați rezervorul de colectare [19] în rezervorul pentru clorură de sodiu [20].
5. Așezați capacul [18] pe rezervorul pentru clorură de sodiu [20]. Rotiți capacul [18] în sensul acelor de ceasornic până când se blochează.
6. Introduceți furtunul de aer comprimat [8] de jos în rezervorul pentru clorură de sodiu [20].
7. Poziționați cu atenție capacul [18] într-una din fosele nazale. Respirați pe nas.
8. Apăsăți butonul Pornire/Oprire [2] de pe latura posterioară a inhalatorului. Pentru a începe utilizarea, puneți un deget deasupra orificiului capacului [21] rezervorului.

**i** În timpul utilizării, respirați încet și uniform pe nas. Înclinați ușor capul în direcția opusă fosei nazale care trebuie tratată, astfel încât soluția de clorură de sodiu să poată pătrunde adânc în nas.

9. Pentru a întrerupe sau înceta utilizarea, îndepărtați degetul de pe orificiul capacului [21] rezervorului pentru clorură de sodiu [20].
10. Puteți înceta utilizarea imediat ce senzația de nas înfundat dispăre. Utilizarea trebuie încheiată cel mai târziu după consumarea cantității maxime de umplere a aparatului.

## 6.10 Efectuarea lucrărilor de curățare

Consultați „Curățare și dezinfectare”.

## 7. SCHIMBAREA FILTRULUI

În condiții normale de utilizare, filtrul de aer trebuie înlocuit după aproximativ 500 de ore de funcționare sau la un an.

Verificați regulat filtrul de aer (după 10-12 cicluri de pulverizare). Dacă este murdar sau obturat, înlocuiți filtrul uzat. Dacă filtrul s-a umezit, trebuie să fie schimbat cu unul nou.

## ATENȚIE


- Nu încercați să curățați și să reutilizați filtrul!
- Utilizați exclusiv filtre originale ale producătorului, în caz contrar, inhalatorul se poate deteriora sau nu se mai poate garanta o terapie eficientă și suficientă.
- Nu se pot efectua lucrări de reparație sau întreținere asupra filtrului de aer în timp ce este utilizat.
- Nu utilizați niciodată aparatul fără filtru.

Pentru înlocuirea filtrului, procedați după cum urmează:

## ATENȚIE

- În primul rând, opriți aparatul și deconectați-l de la rețea.
- Permiteți răcirea aparatului.

1. Îndepărtați capacul filtrului [5] trăgându-l spre față. 

 Dacă filtrul rămâne în aparat după îndepărtarea capacului, scoateți filtrul din aparat cu o pensetă, de exemplu, sau cu ceva asemănător.

2. Așezați capacul filtrului [5] la loc împreună cu filtrul nou.

3. Verificați poziția fixă.


## 8. CURĂȚARE ȘI DEZINFECTARE

### Atomizorul și accesoriile

## AVERTIZARE


Respectați următoarele reguli de igienă pentru a evita probleme de sănătate.

- Atomizorul [9] și accesoriile sunt prevăzute pentru utilizări multiple. Vă rugăm să rețineți că pentru diferitele domenii de utilizare se aplică cerințe diferite privind curățarea și igiena-zarea.

 Se interzice curățarea mecanică a atomizorului și a accesoriilor folosindu-se o perie sau un obiect similar, întrucât se pot produce daune iremediabile și nu se mai poate garanta rezultatul scontat al tratamentului.

- Vă rugăm să consultați medicul dumneavoastră cu privire la cerințele suplimentare privind pregătirea igienică necesară (îngrijirea mâinilor, manipularea medicamentelor și a soluțiilor de inhalare) pentru grupuri cu risc ridicat (de exemplu, pacienți cu mucoviscidoză).
- După fiecare curățare și dezinfectare, aveți în vedere uscarea corespunzătoare. Umiditatea sau umezeala reziduală reprezintă un risc crescut de proliferare a agenților patogeni.

### Pregătirea

- Imediat după fiecare utilizare, trebuie să se curețe de resturile de medicamente și de impurități toate părțile atomizorului [9], cât și accesoriul utilizat. 
- Dezasamblați în acest scop atomizorul [9] și dușul nazal [7].
- Scoateți piesa bucală [13], masca [14, 15] sau piesa nazală [16] de pe atomizor.
- Demontați piesa nazală, în măsura în care ați utilizat-o în asociere cu accesoriul confort.
- Demontați atomizorul prin rotirea în sens invers acelor de ceasornic a părții superioare a recipientului pentru medicamente [12].

- Îndepărtați elementul interschimbabil de pulverizare [10] de la recipientul pentru medicamente [12].
- Îndepărtați supapa [11] prin extragerea acesteia din atomizor [9].
- Asamblarea are loc ulterior corespunzător, în succesiune inversă.

### Curățare

## ATENȚIE

Înainte de fiecare operație de curățare, aparatul trebuie să fie oprit, scos din priză și răcit.

**Atomizorul și accesoriile utilizate**, precum piesa bucală, masca, dușul nazal etc., trebuie curățate cu apă fierbinte după fiecare utilizare. Ștergeți cu atenție piesele folosind o cârpă moale. Asamblați piesele când s-au uscat complet și așezați-le într-un recipient uscat și etanș sau efectuați dezinfecția.

Asigurați-vă că în timpul curățării au fost îndepărtate toate reziduurile. Nu folosiți în niciun caz substanțe potențial toxice la contactul cu pielea sau mucoasele, la înghițire sau inhalare.

Pentru curățarea **aparatului** utilizați o cârpă moale, uscată și un agent de curățare neabraziv.

Nu utilizați agenți de curățare puternici și nu țineți niciodată aparatul sub apă.

## ATENȚIE

- Evitați pătrunderea apei în interiorul aparatului!
- Nu spălați niciodată aparatul și accesoriile în mașina de spălat vase!
- Aparatul nu trebuie atins cu mâinile ude dacă se află în priză; nu este permisă sub nicio formă stropirea aparatului cu apă. Aparatul poate fi utilizat numai dacă este complet uscat.
- Nu pulverizați lichid în fantele de aerisire! Pătrunderea lichidelor poate să producă deteriorarea sistemului electronic și a altor piese ale inhalatorului, ceea ce conduce la defecțiuni în funcționare.

### Apă condensată, întreținerea furtunului

În funcție de condițiile ambiante se poate depune apă de condensare în furtun. Pentru a preveni proliferarea agenților patogeni și pentru a garanta o terapie în condiții perfecte, se impune în mod obligatoriu eliminarea umidității. Procedați în acest scop după cum urmează:

- Demontați furtunul de aer comprimat [8] de la atomizor [9].
- Lăsați furtunul introdus la nivelul inhalatorului [4].
- Țineți inhalatorul atât timp în funcțiune, până când umiditatea a fost înlăturată de curentul de aer în circulație.
- În cazul unui grad accentuat de impurități, înlocuiți furtunul.

### Dezinfectare

Vă rugăm să urmați întocmai punctele enumerate mai jos pentru dezinfectarea atomizorului și a accesoriilor dumneavoastră. Se recomandă dezinfectarea pieselor individuale cel mai târziu după ultima utilizare din ziua respectivă.

(Pentru aceasta, aveți nevoie doar de puțin oțel incolor și de apă distilată)


- Mai întâi curățați atomizorul și accesoriile conform descrierii de la capitolul „Curățare”.
- Lăsați **pulverizatorul și dușul nazal, piesa bucală și piesa nazală** demontate să stea 5 minute în apă fierbinte.
- Pentru accesoriile rămase utilizați un amestec de oțet compus din ¼ oțet și ¾ apă distilată. Asigurați-vă că aveți o cantitate suficientă pentru a putea imersa componentele precum atomizor, mască și piesă bucală.
- Lăsați componentele în amestecul de oțet timp de 30 de minute.

- Clătiți componentele cu apă și uscați-le cu atenție cu o cârpă uscată.

## ATENȚIE

Nu fierbeți sau autoclavați furtunul de aer comprimat și măștile.

- Asamblați piesele când s-au uscat complet și așezați-le într-un recipient uscat și etanș.

 Vă rugăm să rețineți că, după curățare, toate piesele trebuie să se usuce complet, deoarece, în caz contrar, pericolul de proliferare a agenților patogeni este mai ridicat.

## Uscare

- Așezați piesele individuale pe o suprafață uscată, curată și absorbantă și lăsați-le să se usuce complet (cel puțin 4 ore).

## Rezistența materialelor

- Atomizorul și accesoriile, ca orice piesă din material plastic, prezintă o anumită uzură în cazul utilizării frecvente și igienizării. Aceasta poate să conducă în timp la o modificare a aerosolului și, astfel, să influențeze în mod negativ eficiența terapiei. În consecință, vă recomandăm să înlocuiți atomizorul și eventualele accesorii după un an.
- La alegerea soluției de curățare și dezinfectare trebuie să aveți în vedere următoarele: Folosiți numai o soluție de curățare sau de dezinfectare cu acțiune delicată, pe care o dozați conform indicațiilor producătorului.

## Depozitare

- A nu se depozita în spații umede (de exemplu, baie); a nu se transporta împreună cu obiecte umede.
- A se depozita și transporta ferit de acțiunea directă a razelor solare timp îndelungat.
- Accesoriiile suplimentare pot fi depozitate în siguranță în compartimentul pentru accesorii. Aparatul se păstrează într-un loc uscat, de preferință în ambalaj.

## 9. ELIMINAREA CA DEȘEU

Pentru asigurarea protecției mediului, este interzisă eliminarea aparatului cu reziduurile menajere.

Vă rugăm să eliminați aparatul conform prevederilor Directivei – WEEE (Waste Electrical and Electronic Equipment) privind deșeurile de echipamente electrice și electronice. În caz de întrebări suplimentare, adresați-vă autorității locale însărcinate cu eliminarea deșeurilor.



## 10. REMEDIEREA PROBLEMELOR

Probleme/Întrebări	Cauză posibilă/remediere
Atomizorul nu produce aerosol sau produce prea puțin aerosol.	1. Prea mult sau prea puțin medicament în atomizor. Minimum: 2 ml, Maximum: 8 ml.
	2. Verificați duza în privința obturațiilor. Dacă este necesar, curățați duza (de exemplu, prin clătire). Puteți atomizorul din nou în funcțiune. <b>ATENȚIE:</b> orificiile mici se pot găuri numai de pe partea inferioară a duzei, cu atenție.
	3. Atomizorul nu a fost ținut în poziție verticală.
	4. S-a introdus un medicament lichid neadecvat pentru atomizare (de exemplu, prea vâcos). Medicamentul lichid trebuie să fie prescris de medic.

Probleme/Întrebări	Cauză posibilă/remediere
Cantitatea evacuată este prea mică.	Furtun crăpat, filtru blocat, prea multă soluție de inhalat.
Ce medicamente pot fi inhalate?	<b>Vă rugăm să consultați medicul dumneavoastră.</b> În principiu, se poate inhala orice medicament corespunzător și potrivit inhalatei cu aparate.
În atomizor rămâne soluție pentru inhalatăi.	Acest lucru se datorează tehnologiei folosite și este normal. Dacă auziți clar un zgomot diferit de cel al atomizării, opriți imediat inhalarea.
De ce trebuie să țin cont în cazul bebelușilor și copiilor?	1. La bebeluși și copii, masca trebuie să acopere gura și nasul pentru a asigura o inhalatăie eficientă.  2. Și la copii masca trebuie să acopere gura și nasul. La persoane care dorm nu este utilă atomizarea, întrucât nu poate să pătrundă suficient medicament în plămâni.
	<b>Indicație:</b> inhalatăia trebuie efectuată numai sub supraveghere și cu ajutorul unui adult, iar copilul nu trebuie lăsat singur.
Inhalatăia cu masca durează mai mult?	Acest lucru se datorează tehnologiei folosite. Prin găurile din mască inhalatăi cu fiecare gură de aer o cantitate mai mică de medicament decât prin piesa bucală. Aerosolul se amestecă prin găuri cu aerul din încăpere.
De ce trebuie să fie înlocuit periodic atomizorul?	Există două motive: 1. Pentru a garanta un spectru al particulelor eficient din punct de vedere terapeutic, orificiile duzelor nu trebuie să depășească un anumit diametru. Ca urmare a solicitării termice și mecanice, plasticul este supus unei uzuri determinate. Elementul interschimbabil de pulverizare [10] este foarte sensibil. Astfel, se poate modifica inclusiv formarea picăturilor aerosolului, fapt care influențează imediat eficiența utilizării. 2. În plus, se recomandă o înlocuire regulată a atomizorului, din motive de siguranță.
Fiecare persoană trebuie să aibă propriul atomizor?	Din punct de vedere al igienei, acest lucru este absolut necesar.

## 11. DATE TEHNICE

Model	IH 26
Tip	IH 25/2
Dimensiuni (lxHxA)	166 x 141 x 148 mm
Greutate	1,4 kg
Presiune de lucru	aprox. 0,8 - 1,45 bar
Capacitate de umplere atomizor	min. 2 ml max. 8 ml
Debit medicament	aprox. 0,3 ml/min

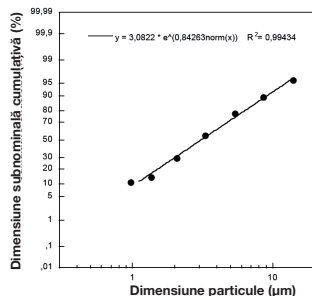


Capacitate de umplere	min. 2 ml
Duș nazal	max. 10 ml
Presiune	aprox. 52 dBA (conform DIN EN 13544-1, paragraful 26)
Conexiune la rețea	230 V~; 50 Hz; 230 VA UK: 240 V~; 50 Hz; 240 VA
Durata de viață estimată	1000 h
Condiții de funcționare	Temperatură: +10 °C până la +40 °C Umiditate relativă a aerului: 10% până la 95% Presiune atmosferică: 700 până la 1060 hPa
Condiții de depozitare și de transport	Temperatură: 0 °C până la +60 °C Umiditate relativă a aerului: 10% până la 95% Presiune atmosferică: 500 până la 1060 hPa
Caracteristici aerosol	1) Debit: 5,3 l/min 2) Aplicare aerosoli: 0,326 ml 3) Rată de aplicare aerosoli: 0,132 ml/min 4) Dimensiune particule (MMAD): 3,07 μm

Numărul de serie se află pe dispozitiv sau în compartimentul pentru baterii.

Ne rezervăm dreptul de a efectua modificări de natură tehnică.

#### Diagramă cu mărimile particulelor



Măsurările sunt efectuate cu o soluție de fluorură de sodiu cu „Next Generation Impactor” (NGI).

Este posibil ca diagrama, în felul prezentat, să nu fie aplicabilă suspensiilor sau medicamentelor foarte vâscoase. Informații suplimentare despre aceasta puteți obține la producătorul medicamentului în cauză.

## 12. PIESE DE SCHIMB ȘI CONSUMABILE

Denumire	Material	REF
Yearpack (conține piesă bucală, piesă nazală, mască pentru adulți, mască pentru copii, atomizor, furtun de aer comprimat, filtru)	PP/PVC	601.28
Duș nazal	PP	601.37
Mască pentru bebeluși	PVC	601.31



În cazul utilizării aparatului în afara domeniului specificațiilor, nu se garantează o funcționare ireproșabilă! Ne rezervăm dreptul la modificări tehnice în vederea îmbunătățirii și dezvoltării ulterioare a produsului. Acest aparat și accesoriile sale corespund standardelor europene EN60601-1 și EN60601-1-2 (CISPR 11, IEC61000-3-2, IEC61000-3-3, IEC61000-4-2, IEC61000-4-3, IEC61000-4-4, IEC61000-4-5, IEC61000-4-6, IEC61000-4-7, IEC61000-4-8, IEC61000-4-11), precum și EN13544-1 și sunt supuse unor măsuri de precauție speciale cu privire la compatibilitatea electromagnetică. Aparatul corespunde cerințelor directivei europene privind produsele medicale 93/42/CEE și ale legii privind produsele medicale.

#### Indicații privind compatibilitatea electromagnetică

- Aparatul este adecvat pentru utilizare în toate mediile prezentate în aceste instrucțiuni de utilizare, inclusiv pentru utilizare la domiciliu.
- În cazul existenței interferențelor electromagnetice, aparatul poate fi folosit eventual doar într-o măsură limitată. Drept rezultat, pot apărea, de exemplu, mesaje de eroare sau o defecțiune a afișajului/aparatului.
- Trebuie evitată utilizarea acestui aparat în imediata apropiere a altor aparate sau cu alte aparate suprapuse, deoarece acest lucru ar putea duce la o funcționare eronată. Dacă totuși este necesară utilizarea în modul menționat, trebuie să vă asigurați că acest aparat, precum și celelalte aparate funcționează în mod corespunzător.
- Utilizarea altor accesorii decât cele stabilite sau puse la dispoziție de către producătorul acestui aparat poate cauza emisii electromagnetice accentuate sau o rezistență electromagnetică redusă a aparatului și poate duce la o funcționare eronată.

## 13. GARANȚIE/SERVICE

Pentru informații suplimentare privind garanția și condițiile de garanție, consultați broșura de garanție inclusă în pachetul de livrare.





