

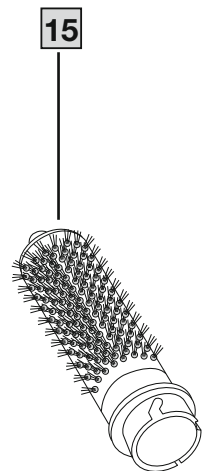
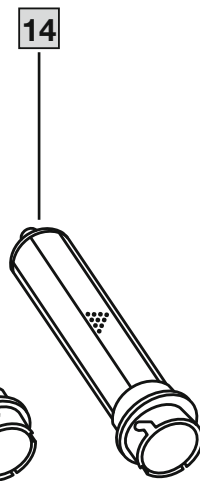
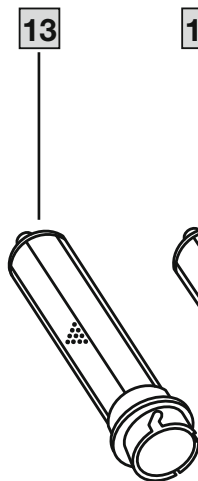
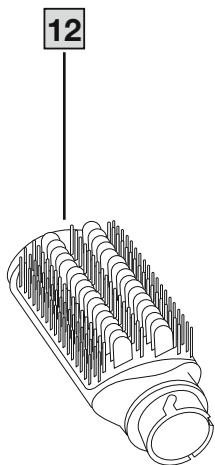
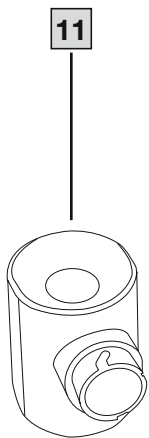
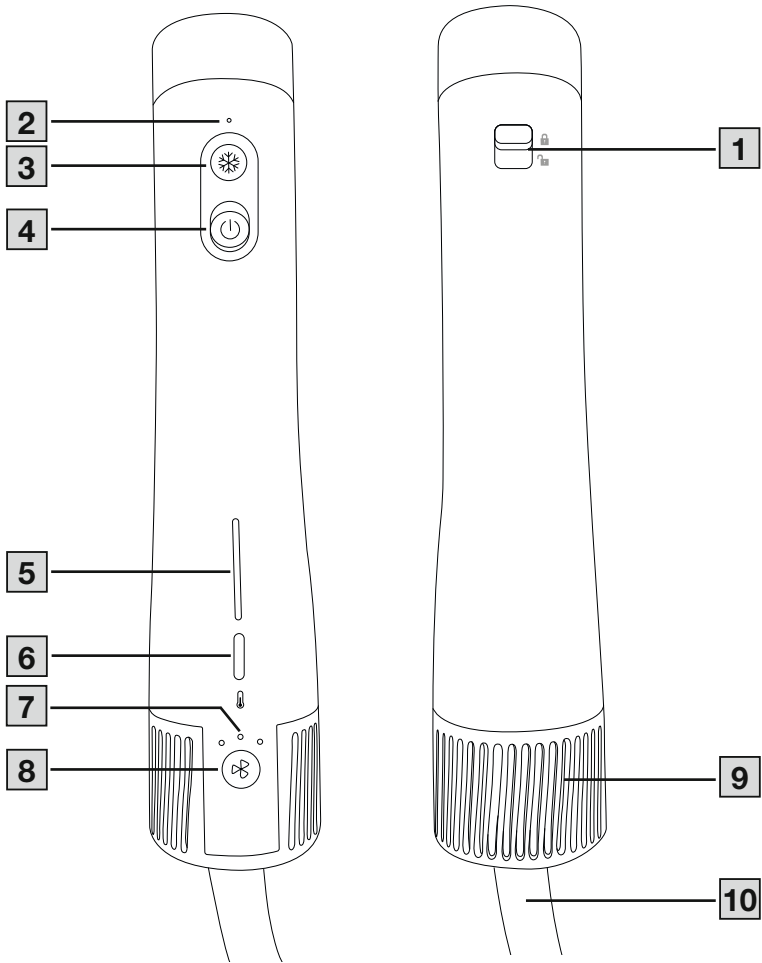
beurer

HT 100



RO Aparat de coafat multifuncțional
Instrucțiuni de utilizare

CE





Citiți cu atenție prezentele instrucțiuni de utilizare. Respectați indicațiile de avertizare și de siguranță. Păstrați instrucțiunile de utilizare pentru consultarea ulterioară. Puneți instrucțiunile de utilizare la dispoziția altor utilizatori. La predarea produsului, înmânați și instrucțiunile de utilizare.

▲ AVERTIZARE

- Acest dispozitiv este destinat utilizării în gospodărie/în mediul privat.
- Acest produs poate fi utilizat de copii peste 8 ani și de persoane cu capacități fizice, senzoriale sau mintale reduse sau fără experiență și cunoștințe necesare numai dacă aceste persoane sunt supravegheate sau dacă au fost informate cu privire la utilizarea în siguranță a produsului și înțeleg pericolele care rezultă din aceasta.
- Copiilor nu le este permis să se joace cu produsul.
- Pericol de sufocare! Nu lăsați materialele de ambalare la îndemâna copiilor.
- Lucrările de curățare și întreținere destinate utilizatorului nu trebuie efectuate de copii fără a fi supravegheați.
- Nu sunteți autorizat în niciun caz să demontați sau să reparați produsul, în caz contrar nefiind posibilă garantarea unei funcționări ireproșabile. În cazul nerespectării, pierdeți garanția.
- Dacă folosiți produsul în baie trebuie să scoateți ștecărul din priză după utilizare, deoarece apropierea față de apă reprezintă un pericol chiar dacă produsul este oprit.
- Ca protecție suplimentară se recomandă instalarea unui sistem de protecție împotriva curentului vagabond (RCD=Residual-Current Circuit Device) cu un curent de declanșare calculat de maximum 30 mA în circuitul electric al băii. Informații în acest sens sunt oferite de firma locală specializată în domeniul instalațiilor electrice.

CUPRINS

1. Pachet de livrare.....	4	5.5 Uscarea/întinderea părului cu peria pentru întinderea părului.....	6
2. Explicația simbolurilor.....	4	5.6 Bucle cu accesoriul pentru bucle.....	6
3. Descrierea produsului.....	4	5.7 Volum și onduleuri cu peria pentru volum.....	7
4. Indicații de avertizare și de siguranță.....	4	5.8 După utilizare.....	7
5. Utilizarea.....	5	5.9 Funcție de curățare automată.....	7
5.1 Prezentare generală a accesoriilor.....	5	6. Curățarea și întreținerea.....	7
5.2 Montarea/demontarea accesoriului.....	6	7. Eliminarea ca deșeu.....	8
5.3 Pregătirea în vederea utilizării.....	6	8. Date tehnice.....	8
5.4 Uscarea părului cu accesoriul pentru uscător de păr.....	6	9. Garanție.....	8

1. PACHET DE LIVRARE







Verificați pachetul de livrare pentru a vă asigura că starea ambalajului de carton este ireproșabilă și conținutul acestuia este complet. Înainte de utilizare, asigurați-vă că produsul și componentele incluse în pachetul de livrare nu prezintă defecțiuni vizibile și că sunt îndepărtate toate materialele de ambalare. Dacă aveți îndoieli, nu utilizați dispozitivul și adresați-vă comerciantului dumneavoastră sau serviciului pentru clienți, la adresa menționată.


- 1 aparat de coafat multifuncțional
- 1 accesoriu pentru uscător de păr
- 1 perie pentru întinderea părului
- 1 perie pentru volum
- 1 accesoriu pentru bucle (rotație în sens antiorar)
- 1 accesoriu pentru bucle (rotație în sens orar)
- 1 mănușă de protecție împotriva căldurii
- 1 geantă de depozitare
- 1 ghid de pornire rapidă

2. EXPLICAȚIA SIMBOLURILOR

Pe produs, în instrucțiunile de utilizare, pe ambalaj și pe plăcuța de identificare a produsului sunt utilizate următoarele simboluri:

 ▲ PERICOL
Indică un pericol iminent. Dacă acesta nu este evitat, consecința este decesul ori vătămări foarte grave.
 ▲ AVERTIZARE
Indică un posibil pericol iminent. Dacă acesta nu este evitat, consecința poate fi decesul ori vătămări foarte grave.
 ▲ ATENȚIE
Indică un posibil pericol iminent. Dacă acesta nu este evitat, consecințele pot fi vătămări ușoare ori minore.
 INDICAȚIE
Indică o situație posibil periculoasă. Dacă nu este evitată, instalația ori un obiect din mediul înconjurător poate fi deteriorat/ă.

	Informații privind produsul Indicație privind informații importante
	Citiți instrucțiunile
	Aparatură (electrică) nu trebuie aruncată împreună cu deșeurile menajere
	Producător
	Marcaj CE Acest produs îndeplinește cerințele directivelor europene și naționale în vigoare.
	Marcaj pentru identificarea materialului de ambalare. A = Abrevierea pentru material, B = Numărul materialului: 1-7 = Material plastic, 20-22 = Hârtie și carton

	Separati produsul și componentele ambalajului și eliminați-le în conformitate cu reglementările locale.
	Dispozitiv din clasa de protecție II
	S-a demonstrat că produsele îndeplinesc cerințele reglementărilor tehnice ale Uniunii Economice Eurasiatice (UEE)
	Marca de conformitate pentru Regatul Unit
	Importator
	Pericol Nu utilizați dispozitivul în apropierea apei sau în apă (de exemplu, chiuvetă, duș, cadă) – pericol de electrocutare!
	Nu înfășurați cablul în jurul dispozitivului

3. DESCRIEREA PRODUSULUI

Desenele aferente sunt ilustrate la pagina 3.

- 1 Tastă de deblocare
- 2 Afișaj pentru aer rece
- 3 Tastă pentru aer rece
- 4 Întrerupător de PORNIRE/OPRIRE
- 5 Afișaj treaptă de căldură
- 6 Setare treaptă de căldură
- 7 Afișaj treaptă de viteză
- 8 Setare treaptă de viteză
- 9 Capac filtru (detașabil)
- 10 Cablu de alimentare cu element de protecție împotriva îndoirii și articulație rotativă la 360°
- 11 Accesoriu pentru uscător de păr
- 12 Perie pentru întinderea părului
- 13 Accesoriu pentru bucle (rotație în sens antiorar)
- 14 Accesoriu pentru bucle (rotație în sens orar)
- 15 Perie pentru volum

4. INDICAȚII DE AVERTIZARE ȘI DE SIGURANȚĂ

Produsul poate fi utilizat numai în scopul descris în prezentele instrucțiuni de utilizare. Producătorul nu poate fi tras la răspundere pentru defecțiunile rezultate ca urmare a utilizării necorespunzătoare sau neglijente a dispozitivului. Nerespectarea următoarelor indicații poate duce la vătămări corporale sau daune materiale.

Utilizarea conform destinației

▲ AVERTIZARE

- Utilizați produsul exclusiv pentru utilizare externă și în scopul pentru care a fost creat și în modul specificat în aceste instrucțiuni de utilizare.

- Produsul trebuie utilizat exclusiv pentru uscarea și coafarea profesională a părului!
- Trageți numai de ștecărul de rețea atunci când scoateți cablul din priză.
- Dacă produsul nu este utilizat în modul prevăzut de producător, siguranța nu poate fi garantată.
- Produsul și accesoriile utilizate pot deveni foarte fierbinți în timpul utilizării, în funcție de durata de utilizare. Nu atingeți! Înainte de separare, lăsați produsul și accesoriile să se răcească suficient pe o suprafață neinflamabilă și atingeți numai vârful Cool Tip!
- Nu acoperiți produsul cu prosoape sau cu alte obiecte, atât timp cât acesta este în funcțiune sau este fierbinte.
- Nu este permis ca produsul, suflanta și orificiul de aspirație să fie acoperite.
- Aveți grijă să nu utilizați substanțe inflamabile în timpul utilizării și curățării. De asemenea, în apropierea produsului nu trebuie să se afle lichide inflamabile.
- Dacă folosiți produsul trebuie să scoateți ștecărul din priză după utilizare, deoarece apropierea față de substanțele inflamabile reprezintă un pericol chiar dacă produsul este oprit.
- Filtrul detașabil, orificiul de aspirație și orificiul pentru evacuarea aerului de la nivelul produsului nu trebuie să fie acoperite cu scame, praf sau păr aspirat.
- Admisia de aer nu trebuie să fie acoperită în timpul utilizării. Verificați în mod regulat dacă admisia de aer este curată și dacă este acoperită cu fire de păr.
- Poziționați produsul numai pe un suport neinflamabil.
- Țineți produsul fierbinte la distanță de suprafețe sensibile, de cap și de piele.
- Nu utilizați produsul pe păr sintetic.

INDICAȚIE

- Nu utilizați produsul în aer liber.
- Nu utilizați piese suplimentare care nu sunt recomandate de producător sau care nu sunt comercializate ca accesorii.
- Dacă înstrăinați dispozitivul unor terți, trebuie să le predați și aceste instrucțiuni de utilizare.

Pericol de electrocutare

⚠ PERICOL



- Nu utilizați niciodată produsul în apropierea căzilor, chiuvetelor, dușurilor sau a altor vase care conțin apă sau alte lichide.
- Nu scufundați niciodată produsul în apă sau în alte lichide! În cazul în care produsul cade în apă, nu introduceți mâna în apă! Mai întâi, decuplați siguranța de la nivelul cutiei de siguranțe și, apoi, scoateți ștecărul de rețea din priză. Înainte de o nouă utilizare, solicitați verificarea produsului de către un atelier de specialitate autorizat!
- Evitați pătrunderea apei în interiorul produsului!
- Nu atingeți niciodată produsul cu mâinile sau picioarele ude sau umede.
- Nu apropiați obiecte metalice (de exemplu, bijuterii) de orificiul de aspirare pentru a evita aspirarea acestora.
- Nu introduceți obiecte în interiorul carcasei!
- În cazul unei deteriorări vizibile a produsului, a cablului/ștecherului sau a accesoriului, nu utilizați dispozitivul și contactați comerciantul dumneavoastră sau serviciul pentru clienți, la adresa menționată.
- Poziționați-vă pe o suprafață uscată, care nu prezintă conductibilitate electrică.
- Nu trageți, nu răsuciți și nu îndoiți cablul de alimentare, nu îl trageți și nu îl poziționați peste/pe obiecte tăioase, ascuțite sau suprafețe încinse. Nu înfășurați cablul de alimentare în jurul produsului! Cablurile de alimentare deteriorate sau răsucite cresc pericolul de electrocutare!
- În cazul în produsul a căzut sau a suferit alte daune, acesta trebuie schimbat de către producător sau serviciul pentru clienți al acestuia sau de către o persoană cu o calificare similară pentru a evita riscurile. Nu utilizați produsul dacă este deteriorat sau dacă nu funcționează corect.

⚠ AVERTIZARE

- Conectați produsul numai la o priză cu tensiunea menționată pe plăcuța de identificare.
- În cazul defectării, produsul trebuie reparat de către un atelier de specialitate calificat.
- Produsul trebuie să fie deconectat de la sursa de curent în timpul lucrărilor de întreținere și la înlocuirea accesoriilor.
- Nu utilizați cabluri prelungitoare în baie pentru a asigura accesul rapid la ștecărul de rețea în caz de necesitate.
- Nu prindeți cablul de alimentare, de exemplu, în sertare sau uși.
- Descurcați cablul de alimentare dacă este răsucit.

Pericol de arsuri și de incendii

⚠ AVERTIZARE

- Țineți produsul doar de la nivelul mânerului atunci când acesta se află în funcțiune.

5. UTILIZAREA

INDICAȚIE

- După prima pornire, se resimte un miros slab în primele minute. Acest lucru este normal și nu prezintă pericol pentru sănătate. Lăsați produsul să funcționeze timp de trei până la cinci minute. Ulterior, puteți folosi produsul în modul obișnuit.
- În timpul utilizării, nu lăsați niciodată produsul nesupravegheat.
- Opriți produsul după fiecare utilizare și la fiecare întrerupere.
- În timpul utilizării, nu apăsați niciodată tasta de deblocare **11**, deoarece accesoriile pot sări de pe dispozitiv.
- **Începeți întotdeauna utilizarea la cea mai mică treaptă de temperatură/viteză și atingeți treptat cu atenție treapta de temperatură/viteză dorită.**

5.1 Prezentare generală a accesoriilor

Dispozitivul dispune în total de cinci accesorii.

Accesoriu pentru uscător de păr **11**:

Permite uscarea și coafarea specifică și precisă a părului.



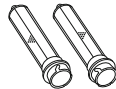
Perie pentru întinderea părului **12**:

Permite uscarea și întinderea delicată a părului umed în același timp.



Accesorii pentru bucle **13 14**:

Dispozitivul dispune de două accesorii pentru bucle, cu rotație în sens invers și în sensul acelor de ceasornic, cu ajutorul cărora puteți crea bucle elegante în ambele direcții. Săgețile imprimate sunt imprimate în oglindă, deoarece dispozitivul este utilizat în fața oglinzii.



Perie pentru volum **15**:

Cu ajutorul periei pentru volum, obțineți fără efort coafuri voluminoase și ondulate.



5.2 Montarea/demontarea accesoriului

⚠️ AVERTIZARE

Pericol de provocare a arsurilor!

Dacă doriți să montați/demontați accesoriul pentru bucle [13] [14], peria pentru volum [15] sau peria pentru întinderea părului [12], atingeți accesoriile numai de vârf și purtați întotdeauna mănușile incluse în pachetul de livrare.

1. Așezați accesoriul pe dispozitiv până când se fixează vizibil și sonor.

2. Pentru a scoate din nou accesoriul, țineți apăsată tasta de deblocare [1] de pe partea din spate a dispozitivului și trageți în sus accesoriul de pe Cool Tip.



5.3 Pregătirea în vederea utilizării

- Înainte de utilizare, spălați-vă părul în mod obișnuit și apoi uscați-l cu un prosop.
- Nu utilizați fixative înainte și în timpul utilizării, deoarece acestea conțin substanțe inflamabile.
- Introduceți ștecărlul de retea al dispozitivului într-o priză corespunzătoare. Amplasați cablul de alimentare într-o zonă unde nu există pericol de împiedicare.

5.4 Uscarea părului cu accesoriul pentru uscător de păr

- Pregătiți utilizarea conform descrierii din capitolul 5.3.
- Așezați accesoriul pentru uscător de păr [11] pe dispozitiv conform descrierii din capitolul 5.2.
- Pentru a porni dispozitivul, apăsați întrerupătorul de PORNIRE/OPRIRE [4]. Uscătorul de păr pornește. Afișajul treptei de căldură [6] și afișajul treptei de viteză [7] indică treapta de căldură și de viteză setată în prezent.
- Cu setarea treptei de viteză [8] selectați treapta de viteză dorită (scăzută, medie, ridicată). Cele trei LED-uri ale afișajului treptei de viteză [7] indică treapta de viteză actuală.
- Cu setarea treptei de căldură [6] selectați treapta de căldură dorită (scăzută, medie, ridicată). Cele trei LED-uri ale afișajului treptei de căldură [6] indică treapta de căldură actuală.
- Treapta de aer rece reprezintă încheierea perfectă. Prin intermediul acesteia se răcește și se fixează părul pentru a obține un rezultat mai bun. Pentru a utiliza treapta de aer rece, țineți apăsată tasta pentru aer rece [3]. Imediat ce eliberați tasta pentru aer rece [3], dispozitivul comută din nou la treapta de căldură setată.
- După utilizare, urmați instrucțiunile descrise în capitolul 5.8.

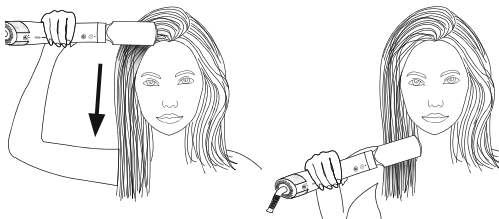


5.5 Uscarea/întinderea părului cu peria pentru întinderea părului

- Pregătiți utilizarea conform descrierii din capitolul 5.3.
- Așezați peria pentru întinderea părului [12] pe dispozitiv conform descrierii din capitolul 5.2.
- Apăsați întrerupătorul de PORNIRE/OPRIRE [4] pentru a porni dispozitivul.
- Cu setarea treptei de viteză [8] selectați treapta de viteză dorită (scăzută, medie, ridicată). Cele trei LED-uri ale afișajului treptei de viteză [7] indică treapta de viteză actuală.



- Cu setarea treptei de căldură [6] selectați treapta de căldură dorită (scăzută, medie, ridicată). Cele trei LED-uri ale afișajului treptei de căldură [6] indică treapta de căldură actuală.
- Împărțiți părul în șuvițe mici și pieptănați-l încet de sus în jos.



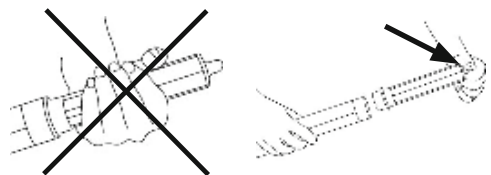
7. După utilizare, urmați instrucțiunile descrise în capitolul 5.8.

5.6 Bucle cu accesoriul pentru bucle

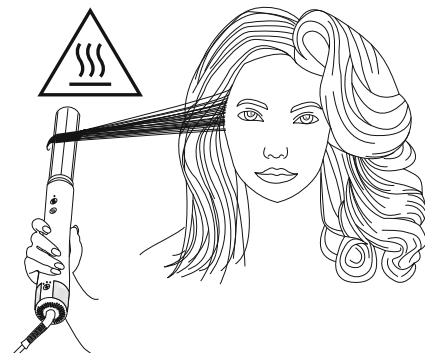
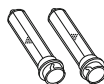
⚠️ AVERTIZARE

Pericol de provocare a arsurilor!

Accesoriul pentru bucle devine foarte fierbinte în timpul utilizării și poate provoca arsuri. În timpul și după utilizare, atingeți accesoriul pentru bucle numai de vârful Cool Tip.



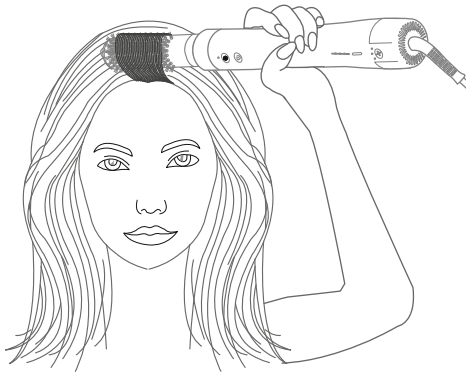
- Pregătiți utilizarea conform descrierii din capitolul 5.3.
- În funcție de direcția în care doriți să răsușiți buclele, așezați accesoriul pentru bucle pe dispozitiv cu rotație în sens invers acelor de ceasornic [13] sau cu rotație în sensul acelor de ceasornic [14], conform descrierii din capitolul 5.2.
- Apăsați întrerupătorul de PORNIRE/OPRIRE [4] pentru a porni dispozitivul.
- Împărțiți părul în șuvițe individuale cu o lățime de aproximativ doi centimetri. Întindeți șuvița la vârf.
- Înfășurați șuvița de păr după cum doriți.
- Lăsați șuvița înfășurată timp de 5 secunde.
- Apoi țineți apăsată tasta pentru aer rece [3] timp de 5 secunde.
- Apăsați întrerupătorul de PORNIRE/OPRIRE [4] pentru a opri dispozitivul.
- Desfășurați șuvița de păr.



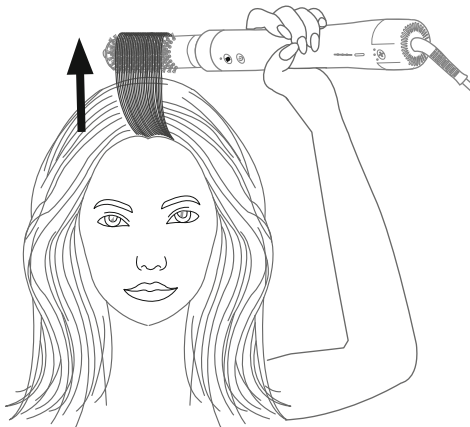
10. După utilizare, urmați instrucțiunile descrise în capitolul 5.8.

5.7 Volum și onduleuri cu peria pentru volum

1. Pregătiți utilizarea conform descrierii din capitolul 5.3.
2. Așezați peria pentru volum **19** pe dispozitiv conform descrierii din capitolul 5.2.
3. Pentru a porni dispozitivul, apăsați întrerupătorul de PORNIRE/OPRIRE **4**. Uscătorul de păr pornește. Afișajul treptei de căldură **5** și afișajul treptei de viteză **7** indică treapta de căldură și de viteză setată în prezent.
4. Cu setarea treptei de viteză **8** selectați treapta de viteză dorită (scăzută, medie, ridicată). Cele trei LED-uri ale afișajului treptei de viteză **7** indică treapta de viteză actuală.
5. Cu setarea treptei de căldură **6** selectați treapta de căldură dorită (scăzută, medie, ridicată). Cele trei LED-uri ale afișajului treptei de căldură **5** indică treapta de căldură actuală.
6. Înășurați șuvița de păr dorită conform imaginii.



7. Desfășurați apoi șuvița de păr în sus.



8. După utilizare, urmați instrucțiunile descrise în capitolul 5.8.

5.8 După utilizare

⚠ PERICOL

- După utilizare, nu așezați produsul pe o cârpă umedă sau în apropierea acesteia.
- Așezați produsul numai pe suprafețe termorezistente.

⚠ AVERTIZARE

- Depozitați produsul într-un loc uscat, la care nu au acces copii.
- Scoateți ștecărul de rețea din priză, chiar dacă produsul este oprit. Lăsați produsul să se răcească.

INDICAȚIE

Protejați produsul împotriva prafului, murdăriei și umidității.

1. După fiecare utilizare sau întrerupere, opriți dispozitivul.
2. Opriți dispozitivul apăsând tasta PORNIRE/OPRIRE **4**. Toate afișajele se sting.
3. După fiecare utilizare, scoateți ștecărul de rețea din priză.
4. Lăsați produsul să se răcească înainte de a depozita dispozitivul sau de a schimba accesoriul.
5. Depozitați produsul într-un loc uscat, la care nu au acces copii.
6. Lăsați dispozitivul să se răcească complet pe un suport neinflamabil.
7. Depozitați dispozitivul ulterior în ambalajul de vânzare.

5.9 Funcție de curățare automată

Dispozitivul dispune de o funcție de curățare automată, cu ajutorul căreia puteți curăța interiorul dispozitivului. Pentru aceasta, aerul este suflat în direcția opusă prin dispozitiv.

1. Cuplați dispozitivul, dar nu îl porniți!
2. Detașați accesoriu **11 12 13 14 15** de pe dispozitiv.
3. Trageți capacul filtrului **9** de pe dispozitiv.
4. Țineți apăsată tasta pentru treapta de viteză **8**. Aerul este suflat în direcția opusă.
5. Curățați grilajul interior al filtrului cu o lavetă moale.
6. Puneți la loc capacul filtrului **9** pe dispozitiv până când se fixează sonor și vizibil.

6. CURĂȚAREA ȘI ÎNTREȚINEREA

⚠ PERICOL

- Pericol de electrocutare! Opriți produsul înainte de curățare și scoateți întotdeauna ștecărul de rețea din priză.
- Pericol de provocare a arsurilor! În cazul în care curățarea este efectuată imediat după utilizare, lăsați produsul să se răcească suficient pe un suport neinflamabil.
- Nu utilizați niciodată agenți de curățare agresivi, abrazivi sau caustici, obiecte de curățare ascuțite sau perii dure!

⚠ AVERTIZARE

- Pericol de incendiu! Nu curățați produsul cu lichide ușor inflamabile!
- Nu depozitați produsul dacă este fierbinte și dacă este conectat încă la priză.

INDICAȚIE

Nu curățați niciodată produsul în mașina de spălat!

1. Scoateți ștecărul de rețea din priză și lăsați dispozitivul să se răcească.
2. Carcasa dispozitivului și accesoriile pot fi curățate cu o lavetă moale, umezită în apă caldă.
3. Trageți în jos capacul filtrului **9** de pe dispozitiv.
4. Curățați grilajul interior al filtrului cu o lavetă moale.
5. Puneți la loc capacul filtrului **9** pe dispozitiv până când se fixează în poziție.

7. ELIMINAREA CA DEȘEU

Pentru protejarea mediului înconjurător, aparatul nu trebuie eliminat ca deșeu la gunoiul menajer la finalul duratei de viață. Eliminarea ca deșeu se poate realiza prin intermediul centrelor de colectare corespunzătoare din țara dumneavoastră. Respectați dispozițiile locale privind eliminarea ca deșeu a materialelor. Eliminați aparatul ca deșeu conform prevederilor Directivei CE privind deșeurile de echipamente electrice și electronice – WEEE (Waste Electrical and Electronic Equipment). Pentru întrebări suplimentare, adresați-vă autorității locale responsabile cu eliminarea deșeurilor. Puteți obține informații despre centrele de colectare a deșeurilor de echipamente, de exemplu, de la administrația locală, de la firmele locale de salubritate sau de la comerciantul dumneavoastră.



8. DATE TEHNICE

Greutate:	aprox. 430 g dispozitiv cu cablu fără accesorii
Alimentarea cu tensiune:	220-240 V~, 50-60 Hz
Consum de putere:	1500 W
Clasă de protecție:	II
Condiții de mediu:	Aprobat numai pentru utilizare în interior
<u>Trepte de căldură:</u>	
Treapta I	aprox. 50° C
Treapta II	aprox. 65° C
Treapta III	aprox. 80° C
Interval de temperatură admis:	-10 până la +40 °C

Ne rezervăm dreptul de a efectua modificări de natură tehnică.

9. GARANȚIE

Pentru informații suplimentare privind garanția și condițiile de garanție, consultați broșura de garanție inclusă în pachetul de livrare.

Ne rezervăm drepturile asupra erorilor și modificărilor



Beurer GmbH • Söflinger Str. 218 • 89077 Ulm, Germany
www.beurer.com • www.beurer-healthguide.com



BEURER UK Ltd.
Suite 16, Stonecross Place, Stonecross Lane North
WA3 2SH Lwton
United Kingdom



106.85-HT100_2025-12-16_02_IM2_BEU_RO